

学術情報流通のIT化

－UMINの学術情報サービス

1. UMINのご紹介(木内)

2. UMINの学術情報サービスのご紹介(木内)

SQUARE、PLAZA	一般公開ホームページサービス
Million	メーリングリスト開設サービス
OASIS	会員制ホームページサービス
INDICE	インターネット医学研究データセンター
ELBIS	UMIN医療・生物学系電子図書館

3. 将来の方向性等(木内)

4. UMINオンライン演題登録システムのご利用について(鎌田)

UMINセンター 木内貴弘

1. UMINのご紹介

○42 国立大学病院のネットワーク組織 (文部科学省予算で運営)

1. インターネットによって、すべての医学・医療関係者へ
2. 機器・設備の他に活用法を考える組織
3. 東大病院内のUMINセンター

1. 最新の医学・医療情報の提供 → 総合
2. 医学・医療上の交流の支援 → 総合
3. 大学病院共通の作業の共同化 → 大学病院業務
4. 医学研究の情報支援 → 研究
5. データ標準化と諸統計の収集 → 大学病院業務
6. 教育・臨床研修の情報支援 → 教育・研修

運営委員会

利用機関代表委員

(教官・事務官各1名)

北大	弘前大
群馬大	筑波大
名大	富山医薬大
阪大	岡山大
高知医大	大分医大
長崎大	

部門代表委員

薬剤部	看護部
検査部	

UMINセンター

事務小委員会

薬剤小委員会

看護小委員会

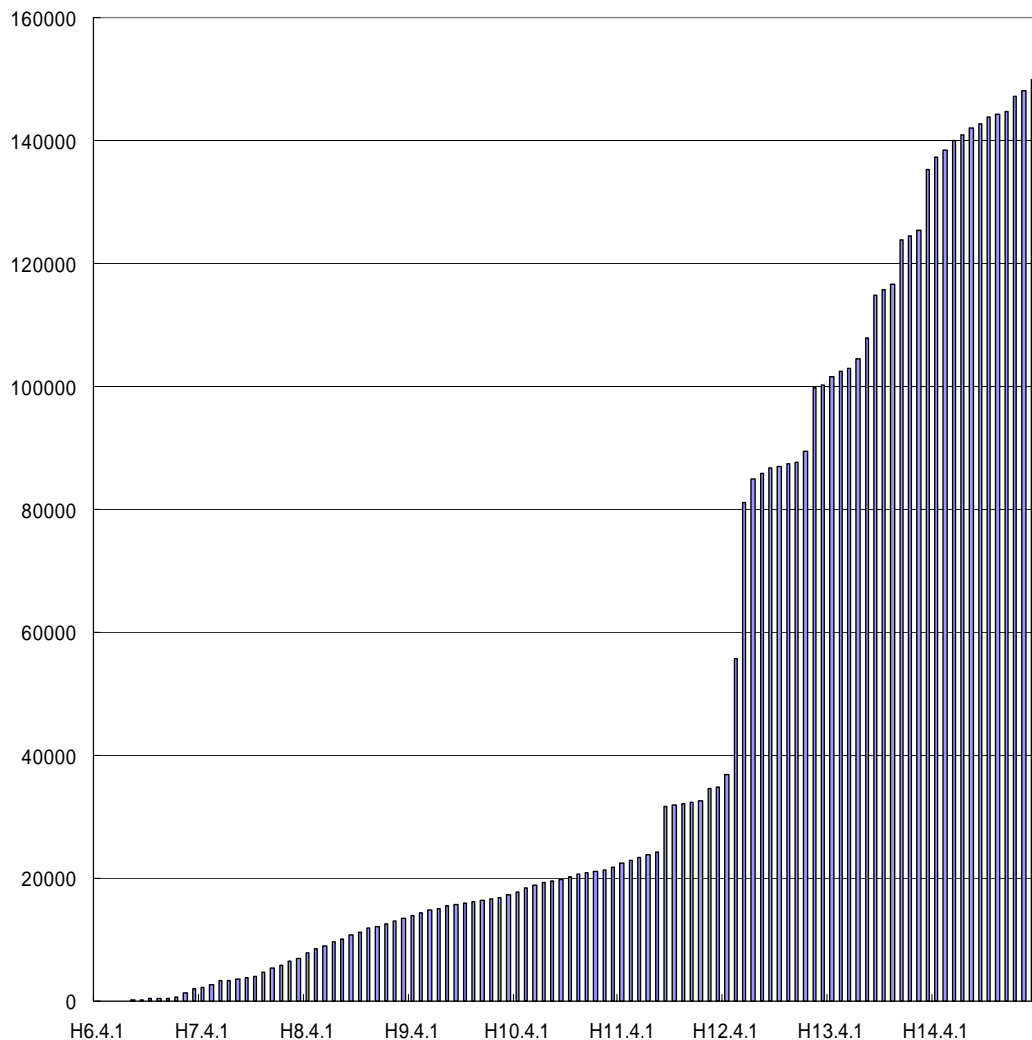
検査小委員会

技術小委員会

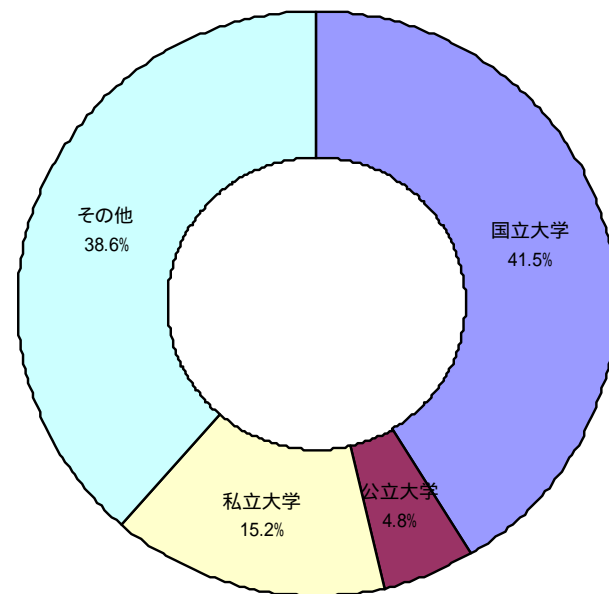
各大学病院の担当者



UMIN登録者数(約15万人)



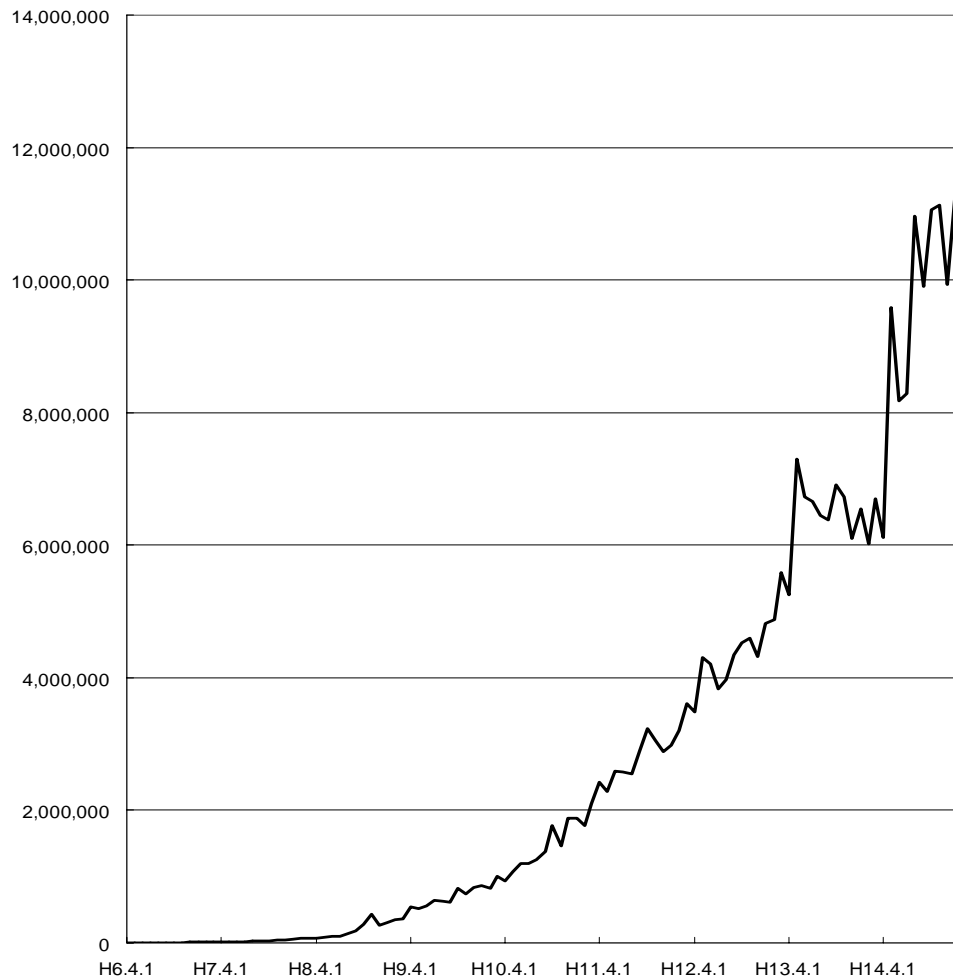
登録者所属内訳





月間WWWアクセス数

約1,100万ページビュー/月
(除く画像ファイル)



- 1) 高等教育機関等の教職員・学生
- 2) 学会に所属して学術研究活動を行っている研究者
- 3) 非営利機関に勤務して、
学術情報の取り扱い(図書室、学会誌編集等)または
医学研究の支援(データ管理等)を業務としている方

研究

Research

<http://www.umin.ac.jp/research/>

AC - 学会情報

Academic societies and meetings database

ELBIS - 医療・生物学系電子図書館

Electronic Library for Biomedical Sciences

FIND - 各種助成等公募情報

Fund Information Database

INDICE - インターネット医学研究データセンター

Internet Data and Information Center

ROCOLS - 教職員・学生公募情報

Recruiting System for Our Colleagues and Students

教育

Education

<http://www.umin.ac.jp/education/>

Web-QME - オンライン教育評価システム

Web-based Quality Management system for Educational effectiveness

SUPERCOURSE - オンライン講義

Online lectures compiled by the University of Pittsburgh

VHP - 人体画像データ集

Visible Human Project image data prepared by NLM, U.S.A.

総合

Multipurpose

<http://www.umin.ac.jp/multi-purpose/>

情報提供・検索

Information and database services

医療・生物学系リンク集

Collection of biomedical web sites

MINCS-UH番組データベース

MINCS-UH broadcasting programs database

医療用語集

Medical terms glossary

医学研究機関・医療機関データベース

Research institutes and hospitals database

情報提供支援

Homepage hosting services

一般公開ホームページサービス

Open homepage hosting service

会員制ホームページサービス

Member-only homepage hosting service

永久保存ホームページサービス

Archival homepage hosting service

VOD動画配信サービス

VOD hosting service

情報交流支援

Communication support services

電子メール

Email service

メーリングリスト開設

Mailing list service

ニュース

News service

電子会議室

BBS service

診療

Clinical practice

<http://www.umin.ac.jp/practice/>

中毒データベース(山口大学)

Intoxication database (Yamaguchi Univ.)

HIV感染症マニュアル(北海道大学)

HIV manual (Hokkaido Univ.)

医薬品添付文書データベース

Drug information database

服薬指導データベース(金沢大学)

Drug information text database for pharmacists

薬剤情報提供データ(北海道大学)

Drug information text database for patients

医療材料データベース

Medical supplies and materials database

標準看護計画(香川医科大学)

Standardized nursing procedures database

大学病院

University hospitals

<http://www.umin.ac.jp/u hosp/>

文部科学省文書広報システム

Official documents database

大学病院概況

University hospitals guide

医薬品・診療行為・特定医療材料マスター等

Master database for patient fee calculation

標準病名集等

Standardized disease nomenclature database

各種業務用メーリングリスト

Mailing lists

各種業務用ホームページ

Member-only homepages

UMINの新規サービスの重点項目の推移

従来: 大学病院業務

データベース開発・購入、提供
業務用統計データ収集システム

現在: 研究(学術情報、症例データ収集)

ELBIS(UMIN医療・生物学系電子図書館)
OASIS(会員制ホームページサービス)
INDICE(インターネット医学研究データセンター)

将来: 教育・研修

Web-QME(医学教育評価)
EPOC(臨床研修評価)



UMINの現況

多数の魅力的なサービス

- ・会員制ホームページ
- ・医療・生物学系電子図書館
- ・インターネット医学研究データセンター
- ・.....



新しい活用法

- ・医学教育評価
- ・医学教育電子教材配信
- ・インシデントレポート報告
- ・.....

大量の利用者ID

(医学関係者14万7千人)

研究教育のインフラストラクチャー(1)

1. 誰が
2. 何のために
3. どんな情報システム資源を使えるか？

1. 誰が

研究者個人、研究室、研究グループ、学術団体等、大学病院等

2. 何のために

- (1) **研究:** 臨床・疫学研究データ収集、学術集会抄録収集・検索、研究助成情報検索、学会情報参照等
- (2) **教育:** 電子教科書参照、VOD動画像データベース参照、講義や臨床研修等のオンライン評価等
- (3) **診療:** 医薬品データベース参照、中毒データベース参照、オンライン診療マニュアル参照等
- (4) **その他:** ホームページを作成する、メーリングリストを運用する、団体代表メールアドレス作成等

UMINの持つ情報システム資源群

1. UMIN Servers

保守管理・バックアップ含む

3. UMIN Software

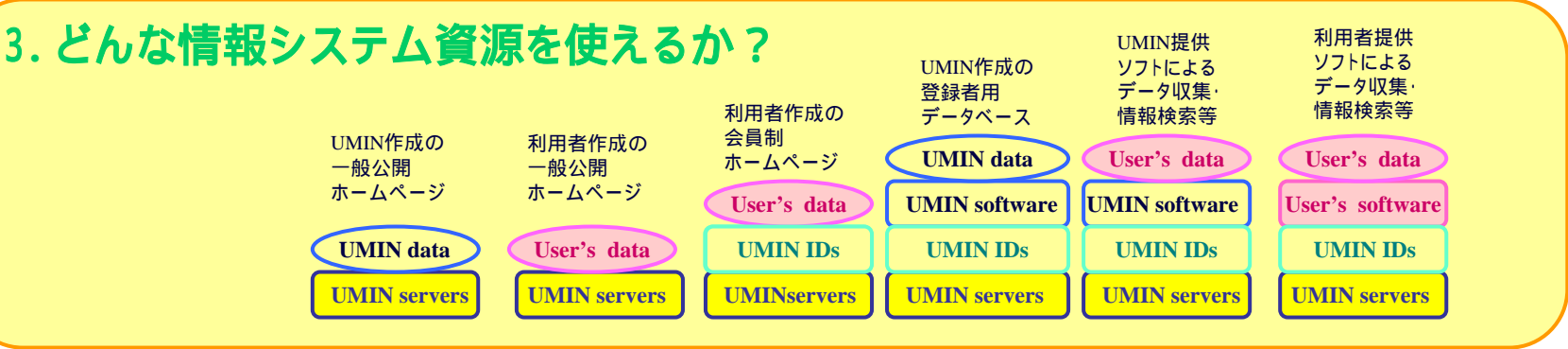
各種アプリケーションソフト

2. UMIN IDs

利用者ID + 利用者管理)

4. UMIN Data

各種情報・データベース



2. UMINの学術情報サービスのご紹介

- (1) SQUARE、PLAZA 一般公開ホームページサービス
- (2) Million メーリングリスト開設サービス
- (3) INDICE インターネット医学研究データセンター
- (4) OASIS/ISLET 会員制ホームページサービス
- (5) ELBIS UMIN医療・生物学系電子図書館

(1) 一般公開ホームページサービス

SQUARE / PLAZA

共通の特徴

1. 無料
2. ディスク容量大
3. 高速アクセス
4. 独自ドメイン名 (<http://www.xxxx.or.jp/>) 利用可
5. 仮想ドメイン名 (<http://xxxx.umin.ne.jp/>) 利用可
6. 運用実績豊富 (1000件以上)

“<http://xxx.umin.ne.jp/>”の形式

“<http://xxx.umin.jp/>”の形式

“<http://www.xxx.umin.ne.jp/>”の形式

“<http://www.xxx.umin.jp/>”の形式

独自ドメイン運用許可の条件

- 1) 国立大学医学部・医科大学、および国立大学病院の運営に資することを目的とした非営利の団体等
- 2) 医学・医療・生物学領域の学術研究・教育活動およびそれらの支援を目的とする非営利の団体・グループ等
- 3) 医学・医療・生物学領域の大学卒業生が、相互の学術的交流を深めること主目的として運営している団体・グループ等

独自ドメイン運用許可の条件

- 1) ドメイン名運用申込書
- 2) 団体の活動内容がわかる書類(会則等)
- 3) 役員名簿



SQUAREとPLAZAの違い

SQUARE

安全性高い

PLAZA

自由度が高い

(TELNET・SSH可、CGI可)



SQUARE、PLAZA - 運用例

UMIN 一般公開ホームページサービス
SQUARE/PLAZA
(一般公開ホームページサービス)

OASIS/ISLET
(会員制ホームページサービス)

MEMORIAL
(永久保存ホームページサービス)

サービス概要

SQUARE → 安全性優先の一般公開ホームページサービスです。TELNET、SSHでのサーバへのログインやCGIの使用はできません。

PLAZA → 機能優先の一般公開ホームページサービスです。TELNET、SSHでのサーバへのログインやCGIの使用が可能です。セキュアな上でのアクセスに留意の上お申し込みください。

開設ホームページ一覧

- 団体ホームページ
- 個人ホームページ

各種資料 (SQUARE、PLAZA共通)

- よく頂く質問とご返答内容(FAQ)
- ホームページコーディネーター用ホームページ
- 独自ドメイン名でのホームページの開設について
- アクセスカウンターとアクセスログの使い方

団体名	UMINドメインのURL (通称/バーチャルホスト)	独自ドメインのURL	サービス種別
日本脳神経外科学会関東地方会	通称/URL: http://www.umin.ac.jp/rel/1/	-	SQUARE
日本脳神経外科学会東京部会	通称/URL: http://www.umin.ac.jp/rel/kanto/	-	SQUARE
日本脳学会・脳生研学会	通称/URL: http://www.umin.ac.jp/rel/2/	-	SQUARE
日本脳神経学会	通称/URL: http://www.umin.ac.jp/rel/3/	http://www.ujcl.or.jp	PLAZA
日本神経学会	通称/URL: http://www.umin.ac.jp/rel/4/	-	SQUARE
日本神経学会中国の脳会盟	通称/URL: http://www.umin.ac.jp/rel/5/	-	PLAZA
日本神経学会中部支部	通称/URL: http://www.umin.ac.jp/rel/6/	-	SQUARE
日本神経学会北支部	通称/URL: http://www.umin.ac.jp/rel/7/	-	SQUARE
日本神経学会南支部	通称/URL: http://www.umin.ac.jp/rel/8/	-	SQUARE
日本神経学会西支部	通称/URL: http://www.umin.ac.jp/rel/9/	-	SQUARE
日本神経学会東支部	通称/URL: http://www.umin.ac.jp/rel/10/	-	SQUARE
日本神経学会中部支部	通称/URL: http://www.umin.ac.jp/rel/11/	-	PLAZA
日本神経学会東支部	通称/URL: http://www.umin.ac.jp/rel/12/	-	SQUARE
日本神経学会西支部	通称/URL: http://www.umin.ac.jp/rel/13/	-	SQUARE
日本神経学会南支部	通称/URL: http://www.umin.ac.jp/rel/14/	-	SQUARE
日本神経学会北支部	通称/URL: http://www.umin.ac.jp/rel/15/	-	SQUARE
日本神経学会東支部	通称/URL: http://www.umin.ac.jp/rel/16/	-	SQUARE
日本神経学会西支部	通称/URL: http://www.umin.ac.jp/rel/17/	-	SQUARE
日本神経学会南支部	通称/URL: http://www.umin.ac.jp/rel/18/	-	SQUARE
日本神経学会北支部	通称/URL: http://www.umin.ac.jp/rel/19/	-	SQUARE
日本神経学会東支部	通称/URL: http://www.umin.ac.jp/rel/20/	-	SQUARE
日本神経学会西支部	通称/URL: http://www.umin.ac.jp/rel/21/	-	SQUARE
日本神経学会南支部	通称/URL: http://www.umin.ac.jp/rel/22/	-	SQUARE
日本神経学会北支部	通称/URL: http://www.umin.ac.jp/rel/23/	-	SQUARE
日本神経学会東支部	通称/URL: http://www.umin.ac.jp/rel/24/	-	SQUARE
日本神経学会西支部	通称/URL: http://www.umin.ac.jp/rel/25/	-	SQUARE
日本神経学会南支部	通称/URL: http://www.umin.ac.jp/rel/26/	-	SQUARE
日本神経学会北支部	通称/URL: http://www.umin.ac.jp/rel/27/	-	SQUARE
日本神経学会東支部	通称/URL: http://www.umin.ac.jp/rel/28/	-	SQUARE
日本神経学会西支部	通称/URL: http://www.umin.ac.jp/rel/29/	-	SQUARE
日本神経学会南支部	通称/URL: http://www.umin.ac.jp/rel/30/	-	SQUARE
日本神経学会北支部	通称/URL: http://www.umin.ac.jp/rel/31/	-	SQUARE
日本神経学会東支部	通称/URL: http://www.umin.ac.jp/rel/32/	-	SQUARE
日本神経学会西支部	通称/URL: http://www.umin.ac.jp/rel/33/	-	SQUARE
日本神経学会南支部	通称/URL: http://www.umin.ac.jp/rel/34/	-	SQUARE
日本神経学会北支部	通称/URL: http://www.umin.ac.jp/rel/35/	-	SQUARE
日本神経学会東支部	通称/URL: http://www.umin.ac.jp/rel/36/	-	SQUARE
日本神経学会西支部	通称/URL: http://www.umin.ac.jp/rel/37/	-	SQUARE
日本神経学会南支部	通称/URL: http://www.umin.ac.jp/rel/38/	-	SQUARE
日本神経学会北支部	通称/URL: http://www.umin.ac.jp/rel/39/	-	SQUARE
日本神経学会東支部	通称/URL: http://www.umin.ac.jp/rel/40/	-	SQUARE
日本神経学会西支部	通称/URL: http://www.umin.ac.jp/rel/41/	-	SQUARE
日本神経学会南支部	通称/URL: http://www.umin.ac.jp/rel/42/	-	SQUARE
日本神経学会北支部	通称/URL: http://www.umin.ac.jp/rel/43/	-	SQUARE
日本神経学会東支部	通称/URL: http://www.umin.ac.jp/rel/44/	-	SQUARE
日本神経学会西支部	通称/URL: http://www.umin.ac.jp/rel/45/	-	SQUARE
日本神経学会南支部	通称/URL: http://www.umin.ac.jp/rel/46/	-	SQUARE
日本神経学会北支部	通称/URL: http://www.umin.ac.jp/rel/47/	-	SQUARE
日本神経学会東支部	通称/URL: http://www.umin.ac.jp/rel/48/	-	SQUARE
日本神経学会西支部	通称/URL: http://www.umin.ac.jp/rel/49/	-	SQUARE
日本神経学会南支部	通称/URL: http://www.umin.ac.jp/rel/50/	-	SQUARE
日本神経学会北支部	通称/URL: http://www.umin.ac.jp/rel/51/	-	SQUARE
日本神経学会東支部	通称/URL: http://www.umin.ac.jp/rel/52/	-	SQUARE
日本神経学会西支部	通称/URL: http://www.umin.ac.jp/rel/53/	-	SQUARE
日本神経学会南支部	通称/URL: http://www.umin.ac.jp/rel/54/	-	SQUARE
日本神経学会北支部	通称/URL: http://www.umin.ac.jp/rel/55/	-	SQUARE
日本神経学会東支部	通称/URL: http://www.umin.ac.jp/rel/56/	-	SQUARE
日本神経学会西支部	通称/URL: http://www.umin.ac.jp/rel/57/	-	SQUARE
日本神経学会南支部	通称/URL: http://www.umin.ac.jp/rel/58/	-	SQUARE
日本神経学会北支部	通称/URL: http://www.umin.ac.jp/rel/59/	-	SQUARE
日本神経学会東支部	通称/URL: http://www.umin.ac.jp/rel/60/	-	SQUARE
日本神経学会西支部	通称/URL: http://www.umin.ac.jp/rel/61/	-	SQUARE
日本神経学会南支部	通称/URL: http://www.umin.ac.jp/rel/62/	-	SQUARE
日本神経学会北支部	通称/URL: http://www.umin.ac.jp/rel/63/	-	SQUARE
日本神経学会東支部	通称/URL: http://www.umin.ac.jp/rel/64/	-	SQUARE
日本神経学会西支部	通称/URL: http://www.umin.ac.jp/rel/65/	-	SQUARE
日本神経学会南支部	通称/URL: http://www.umin.ac.jp/rel/66/	-	SQUARE
日本神経学会北支部	通称/URL: http://www.umin.ac.jp/rel/67/	-	SQUARE
日本神経学会東支部	通称/URL: http://www.umin.ac.jp/rel/68/	-	SQUARE
日本神経学会西支部	通称/URL: http://www.umin.ac.jp/rel/69/	-	SQUARE
日本神経学会南支部	通称/URL: http://www.umin.ac.jp/rel/70/	-	SQUARE
日本神経学会北支部	通称/URL: http://www.umin.ac.jp/rel/71/	-	SQUARE
日本神経学会東支部	通称/URL: http://www.umin.ac.jp/rel/72/	-	SQUARE
日本神経学会西支部	通称/URL: http://www.umin.ac.jp/rel/73/	-	SQUARE
日本神経学会南支部	通称/URL: http://www.umin.ac.jp/rel/74/	-	SQUARE
日本神経学会北支部	通称/URL: http://www.umin.ac.jp/rel/75/	-	SQUARE
日本神経学会東支部	通称/URL: http://www.umin.ac.jp/rel/76/	-	SQUARE
日本神経学会西支部	通称/URL: http://www.umin.ac.jp/rel/77/	-	SQUARE
日本神経学会南支部	通称/URL: http://www.umin.ac.jp/rel/78/	-	SQUARE
日本神経学会北支部	通称/URL: http://www.umin.ac.jp/rel/79/	-	SQUARE
日本神経学会東支部	通称/URL: http://www.umin.ac.jp/rel/80/	-	SQUARE
日本神経学会西支部	通称/URL: http://www.umin.ac.jp/rel/81/	-	SQUARE
日本神経学会南支部	通称/URL: http://www.umin.ac.jp/rel/82/	-	SQUARE
日本神経学会北支部	通称/URL: http://www.umin.ac.jp/rel/83/	-	SQUARE
日本神経学会東支部	通称/URL: http://www.umin.ac.jp/rel/84/	-	SQUARE
日本神経学会西支部	通称/URL: http://www.umin.ac.jp/rel/85/	-	SQUARE
日本神経学会南支部	通称/URL: http://www.umin.ac.jp/rel/86/	-	SQUARE
日本神経学会北支部	通称/URL: http://www.umin.ac.jp/rel/87/	-	SQUARE
日本神経学会東支部	通称/URL: http://www.umin.ac.jp/rel/88/	-	SQUARE
日本神経学会西支部	通称/URL: http://www.umin.ac.jp/rel/89/	-	SQUARE
日本神経学会南支部	通称/URL: http://www.umin.ac.jp/rel/90/	-	SQUARE
日本神経学会北支部	通称/URL: http://www.umin.ac.jp/rel/91/	-	SQUARE
日本神経学会東支部	通称/URL: http://www.umin.ac.jp/rel/92/	-	SQUARE
日本神経学会西支部	通称/URL: http://www.umin.ac.jp/rel/93/	-	SQUARE
日本神経学会南支部	通称/URL: http://www.umin.ac.jp/rel/94/	-	SQUARE
日本神経学会北支部	通称/URL: http://www.umin.ac.jp/rel/95/	-	SQUARE
日本神経学会東支部	通称/URL: http://www.umin.ac.jp/rel/96/	-	SQUARE
日本神経学会西支部	通称/URL: http://www.umin.ac.jp/rel/97/	-	SQUARE
日本神経学会南支部	通称/URL: http://www.umin.ac.jp/rel/98/	-	SQUARE
日本神経学会北支部	通称/URL: http://www.umin.ac.jp/rel/99/	-	SQUARE
日本神経学会東支部	通称/URL: http://www.umin.ac.jp/rel/100/	-	SQUARE

◆研究会・研究グループ等

学会 / 研究会・研究グループ等 / 学会連合会 / 研究会・研究員 / 学生サークル / アイランドクラブ / その他

団体名	UMINドメインのURL (通称/バーチャルホスト)	独自ドメインのURL	サービス種別
医用化学科神経光研究会	通称/URL: http://www.umin.ac.jp/rel/101/	-	SQUARE
医療情報学総合的推進に関する研究ホームページ / 医療情報学に関する研究ホームページ (厚生省科学研究費補助金・情報科学研究費助成事業)	通称/URL: http://www.umin.ac.jp/rel/102/	-	SQUARE
海防研究所	通称/URL: http://www.umin.ac.jp/rel/103/	-	PLAZA
管理システムネットワーク研究会	通称/URL: http://www.umin.ac.jp/rel/104/	-	SQUARE



SQUARE、PLAZA - 申請方法

UMIN IDあり: オンライン申請

UMIN IDなし: オンライン申請書作成 + FAXで申請書送付

UMIN 団体ホームページ申請

UMIN ID

UMIN IDをお持ちかどうかによって登録方法が異なります。
下記のいずれかをクリックして次へお進みください。

UMIN IDをお持ちです

↓

【申し込み】

UMIN IDをお持ちの方は
こちらの申込みに進みます。

このページを閲覧していただき
登録完了となります。

UMIN IDを持っていません

↓

【申し込み】

UMIN IDをお持ちでない方は
こちらの申込みに進みます。

このページを閲覧した後、
画面上の「印刷」ボタンをクリックし、
印刷した申請書に必要事項を
記入し、FAXでお送りください。

ご利用の方は、まずこちらをご覧ください、FAQと各種ご案内

UMIN Infrastructure for Academic Activities
University Hospital Medical Information Network

お申し込み完了までの流れ
申込み内容の入力 → 登録内容の確認 → 申し込み完了

SQUARE/PLAZA(一般公開ホームページ)開設申込み (団体用)

一般公開ホームページ(団体用)開設の条件

- a. 医学に直接の関与でない、造形学、漢字、書体字等を含むものとする(これら以外の学術研究の促進、学術研究活動の支援に用いられるものに限ること)
- b. 資料の閲覧のみなされる行為をホームページで行わないこと
- c. 公衆利用に際する(盗用、複製、複製品)等/情報セキュリティ
- d. ハードウェア故障や事故によりサービスの中断やデータの消失がもたらされる可能性があるが、この場合でも大学病院医療情報ネットワークは損害に対する責任を負わないこと
- e. b, c, dの行為が行われていると大学病院医療情報ネットワークが判断した場合、大学病院医療情報ネットワークの判断でサービスを中断することがあること。

下記の各項目にご入力の上、ページ下部にある【確認】ボタンを押してください。

団体名	<input type="text"/>	
団体の所在地	〒 <input type="text"/> - <input type="text"/> - <input type="text"/>	郵便番号は半角数字で入力してください。
団体電話番号	番 <input type="text"/> - <input type="text"/> - <input type="text"/>	半角数字で入力してください。
団体FAX番号	番 <input type="text"/> - <input type="text"/> - <input type="text"/>	半角数字で入力してください。
代表者名	<input type="text"/>	
ホームページ担当名	<input type="text"/>	ホームページ担当は団体関係者のみに限ります。
担当者の勤務先名	<input type="text"/>	
担当者の勤務先住所	〒 <input type="text"/> - <input type="text"/> - <input type="text"/>	郵便番号は半角数字で入力してください。
担当者のUMIN電子メールアドレス	例: <input type="text"/> @ <input type="text"/> .ac.jp	UMINはインターネット上のサービス(匿名掲示板、UMINポータル)アドレス等に通知いたします。(注: UMINポータル)は、入力されたメールアドレスにのみ送信されます。

(2) メーリングリスト開設サービス

Million

MilLion メールリングリスト開設サービス

開設メールリングリスト数 2千6百件

最大メンバー数 2万8千名

1 . Scalable

数万人規模の大規模メールマガジンの運用が可能。

2 . Web-based management

WWWベースで誰でも簡便に管理可能。

3 . Virus check

ウイルスチェックに実施。

4 . Web ML achives

WWW上に過去記事が保存。UMIN IDによるアクセス制限も可能。



UMIN メーリングリストの申請

必要な項目を入力して「申請」をクリックしてください。

【申請】ボタンは1回のみクリックしてください。ダブルクリックはしないようご注意ください。

メーリングリストの分類
 選択
 メーリングリストコーディネータのページに表示します。

ML日本語名称 (必須) 全角、40文字まで

ML名称よみ (必須) 全角英数字・ひらがな、60文字まで

 上記ML日本語名称の読みを入力してください。

X-ML-NAMEフィールドの値 (必須) 半角英数字、120文字まで

 ここに入力した文字がメールヘッダのX-ML-Nameフィールドに付加されます。メールソフトによってはこれを利用して受信した数多くのメールを自動的に分類できるものもあります。わかりやすい文字列を入力してください。(例) TEST-ML

MLのアドレス (必須) 半角英数字、100文字まで

 メーリングリストに投稿するときのアドレスです。ドメイン名を省略すると@umin.ac.jpが付加されます。(例) test@umin.ac.jp

プフケット
 半角英数字、40文字まで
 Subject: [xxxxx123] のようにタイトルに自動的に付加する語。(例) TEST

Subject: [xxxxx123] のようにタイトルに自動的に付加する語。(例) TEST

メンバーチェック
 選択
 「手動登録/コーディネータ指定」を選ぶとメーリングリストに送信できるユーザをコーディネータに限定できます。

返信先の設定
 選択
 通常、返信先はメーリングリストです。

エーメールの戻り先メールアドレス (必須) 半角英数字、200文字まで

 エーメールの戻り先メールアドレスを入力してください。通常は申請者自身のアドレスです。このアドレスにはエラーメール等が届きます。(例) cover-f@umin.ac.jp

メーリングリストのコーディネータ
 メーリングリストのメンバーをWWWサーバでの手動設定するときは、コーディネータを指定してください。(UMINのアカウントが必要です。コーディネータは最低1名必須です。)

コーディネータ1 (必須)
 UMINログイン名:
 氏名: 全角、20文字まで

コーディネータ2
 UMINログイン名:
 氏名: 全角、20文字まで

コーディネータ3
 UMINログイン名:
 氏名: 全角、20文字まで

WWWサーバでの過去の記事の提供
 メーリングリストに投稿された記事をWWWサーバで提供するときにご答えください。

提供の有無
 選択

記事提供の形態
 選択
 と答えた方のみ

MilLion

メーリングリスト開設サービス 運用例

メーリングリスト名	担当者	公開状況	状態	操作	
蝶ヶ岳診療所ML	北村 太郎 柳原 高生	あり(URL 非公開)	自動 配信	変更	
天候と電波に関するメーリングリスト	あり	西藤 宏城	あり(URL 非公開)	自動 配信	変更
東京23区保健所・衛生試験所 検査担当者会議	-	増井 武	あり(URL 非公開)	自動 配信	変更
東京大学精神神経科2001年入局者メーリングリスト	-	堀川 大雅	あり [任意に限定]	自動 配信	変更
生体受渡加齢医学専攻会議ML	-	生体受渡加齢医学専攻ML担当	なし	自動 配信	変更
東京大学放射線科関連病院メーリングリスト	-	赤羽 正義	あり [任意に限定]	自動 配信	変更
東京中央地域産産保健センター	-	蓮沼 剛 上田 英 櫻井 達也	あり(URL 非公開)	自動 配信	変更
東京メトロポリアンメディカルネットワーク	-	上田 晃	あり [任意に限定]	自動 配信	変更
東大肝臓治療グループ協議会	-	鎌石 良介	なし	自動 配信	変更
東大整形外科平成10年入局メーリングリスト	-	原 スリ	あり(URL 非公開)	自動 配信	変更
東大脳神経外科関連病院メーリングリスト	-	鎌野 善光	あり(URL 非公開)	自動 配信	変更
産婦コントロールメーリングリスト	-	加藤清貴	なし	自動 配信	変更
東北大学産婦人科関連病院協議会	-	吉平 純一 網島 寛志	なし	自動 配信	変更
徳島大学外科関連病院	-	黒部 祐嗣	なし	自動 配信	変更
富山医科大学附属富山病院産前産後研究室	-	足立伊佐雄 川上純一	なし	自動 配信	変更
富山県病院薬剤師会	-	川尻 康行	なし	自動 配信	変更
富山県産科医療情報委員会メーリングリスト	-	川尻 康行	なし	自動 配信	変更
虎の門病院血液科メーリングリスト	あり	海地 英一郎	なし	自動 配信	変更

メーリングリスト名	担当者	公開状況	状態	操作	
test020513	-	なし	なし	自動 配信	変更
アイバンク制度委員会	-	津 亮	なし	自動 配信	変更
青森県科疫例検討会	-	田村正人 鈴木孝彦	あり(URL 非公開)	自動 配信	変更
青森県地域医療研究会メーリングリスト	-	吉岡 秀樹	なし	自動 配信	変更
旭川医大98年入学委員長ML	-	杉田 知博	なし	自動 配信	変更
旭川医大98年入学学年ML	-	杉田知博	あり(URL 非公開)	自動 配信	変更
アジア医学生連絡協議会	あり	塚口美貴子	あり(URL 非公開)	自動 配信	変更
アジア医学生連絡協議会会員	あり	塚口美貴子	あり [任意に限定]	自動 配信	変更
アジアスケッチ	あり	高山 雅浩	あり(URL 非公開)	自動 配信	変更
アジア内視鏡外科学会2002学術集会一般	-	アジア内視鏡外科学会2002	あり [任意に限定]	自動 配信	変更
アジア内視鏡外科学会2002学術集会演説登録	-	アジア内視鏡外科学会2002	あり [任意に限定]	自動 配信	変更
アスベルギルス肺炎CT研究会	-	山本唯昭	あり(URL 非公開)	自動 配信	変更
アルツハイマー病と金属研究グループ	-	杉山治彦	なし	自動 配信	変更
EE標準術式	-	太田隆雄	あり(URL 非公開)	自動 配信	変更
E-PMISプロジェクト・コアメンバー	-	菅博志 新野昭雄	あり [任意に限定]	自動 配信	変更
医科歯科医学英語ML	-	吉田 雅幸	なし	自動 配信	変更
医学教育学メーリングリスト	あり	大西 弘高	あり(URL 非公開)	自動 配信	変更
医学教育国際協力人材データベースML	-	JMICO日担当者	あり [UMIN登録済]	自動 配信	変更

(3)INDICE

UMINインターネット医学研究データセンター

UMINセンター

インターネット

症例登録・割付
経過データ収集

ソフトウェア
パッケージ

- 1) 症例登録割付システム
- 2) 汎用医学研究データ収集システム

利用者管理

セミナー管理

UMIN提供ハードウェア

研究情報提供

ホームページ
ホスティング
サービス

研究情報交換

メーリングリスト
管理システム



UMIN

- 1) ハードウェア(サーバ、ディスク)
- 2) ソフトウェア開発・提供
- 3) システム運用・管理
(バックアップ、故障の修理等)
- 4) 利用者管理
(ID、パスワードの発行等)
- 5) セキュリティ保護
- 6) 問合せへの二次対応
- 7) 研究遂行支援用サービス
(HP、MLサーバの提供)

研究グループ事務局

- 1) 研究プロトコール作成
(データフォーム含む)
- 2) 統計解析
- 3) 患者データ収集等
- 4) 研究会・打合せ会の開催
- 5) 研究者からの問合せへの対応
- 6) 研究遂行上の連絡
(HP、MLによる)



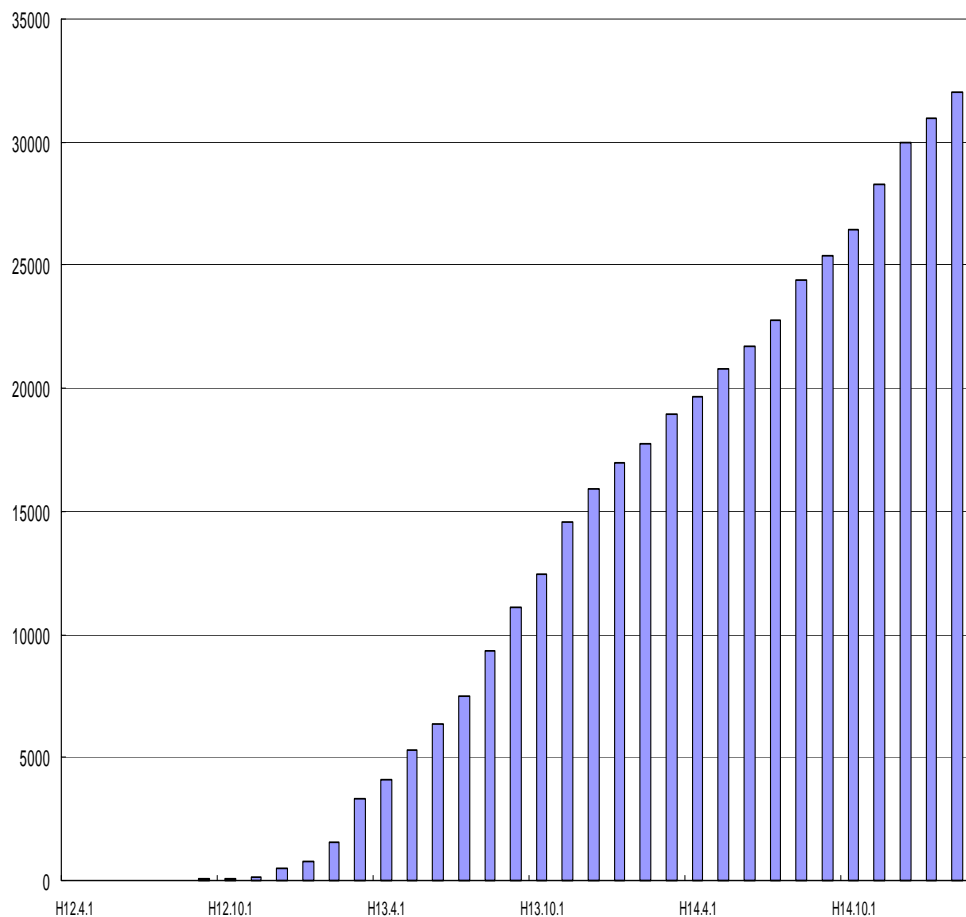
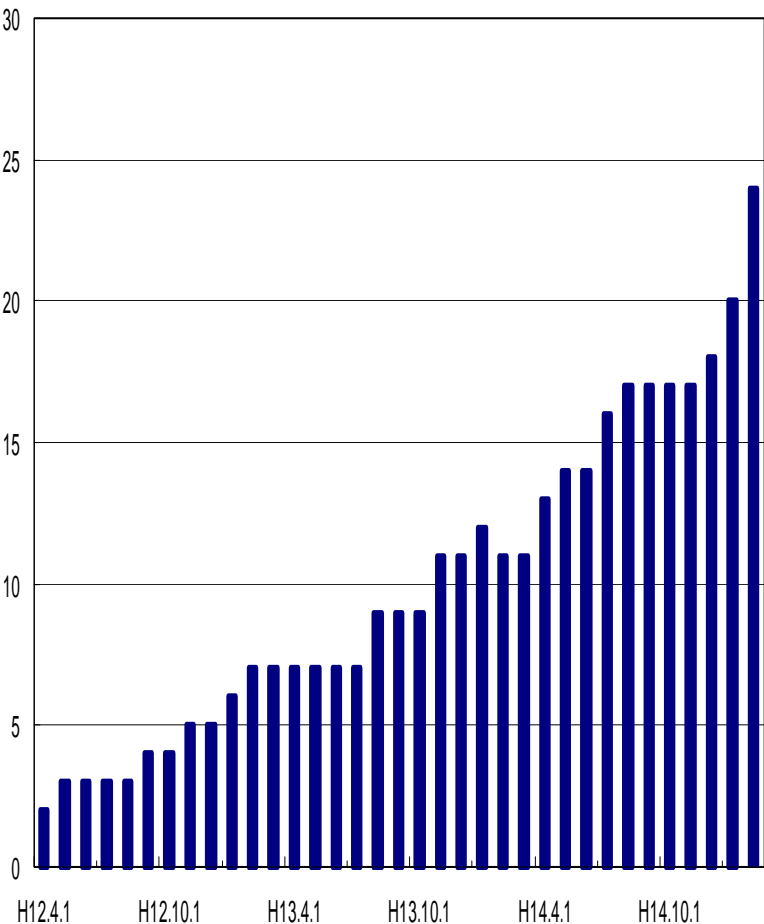


利用状況

- 利用統計

研究プロジェクト数(24プロジェクト)

登録症例数(3万2千名)



25 研究プロジェクト(+ 終了プロジェクト1)

運用開始	専門領域	研究デザイン	症例数区分	状態	代表者
2000/03	循環器内科	無作為化比較臨床試験	10-100例	運用中	山崎力(東京大)
2000/04	眼科	無作為化比較臨床試験	10-100例	運用中	山崎力(東京大)
2000/05	血液内科	無作為化比較臨床試験	100-1000例	終了	正岡徹(大阪府立成人病センター)
2000/09	集中治療学	無作為化比較臨床試験	100-1000例	運用中	島崎修次(杏林大学)
2000/11	循環器内科	疫学研究	1万-10万例	運用中	永井良三(東京大)
2001/01	脳神経外科	症例登録	1万-10万例	運用中	桐野高明(東京大)・端和夫(札幌医大)
2001/02	循環器内科	無作為化比較臨床試験	10-100例	運用中	山崎力(東京大)
2001/08	心臓血管外科	症例登録	1万-10万例	運用中	高本真一(東京大)
2001/08	泌尿器科	無作為化比較臨床試験	100-1000例	運用中	内藤誠二(九州大)
2001/11	泌尿器科	無作為化比較臨床試験	100-1000例	運用中	平尾佳彦(奈良県立医大)
2001/11	循環器内科	無作為化比較臨床試験	100-1000例	運用中	河口明人(国立循環器病センター)
2002/01	脳神経外科	無作為化比較臨床試験	100-1000例	運用中	小川彰(岩手医大)
2002/03	消化器外科	無作為化比較臨床試験	100-1000例	準備中	愛甲孝(鹿児島大)

25 研究プロジェクト(+ 終了プロジェクト1)

運用開始	専門領域	研究デザイン	症例数区分	状態	代表者
2002/04	血液内科	無作為化比較臨床試験	100-1000例	準備中	正岡徹(大阪府立成人病センター)
2002/04	循環器内科	無作為化比較臨床試験	100-1000例	準備中	進藤哲(千葉大学)
2002/07	整形外科	無作為化比較臨床試験	100-1000例	運用中	松平浩(東京大)
2002/07	心臓血管外科	無作為化比較臨床試験	109-1000例	運用中	小林順一郎(国立循環器病センター)
2002/08	乳腺外科	無作為化比較臨床試験	100-1000例	運用中	岩瀬哲(東京大学)
2002/11	整形外科	無作為化比較臨床試験	100-1000例	運用中	折茂肇(東京都老人医療センター)
2003/01	救急医学	無作為化比較臨床試験	100-1000例	運用中	前川剛志(山口大学)
2003/01	放射線科	無作為化比較臨床試験	10- 100例	運用中	荒井保明(愛知県がんセンター)
2003/01	放射線科	症例登録	10- 100例	運用中	荒井保明(愛知県がんセンター)
2003/02	放射線科	症例登録	10- 100例	運用中	荒井保明(愛知県がんセンター)
2003/02	放射線科	症例登録	10- 100例	運用中	荒井保明(愛知県がんセンター)
2003/02	放射線科	症例登録	10- 100例	運用中	荒井保明(愛知県がんセンター)
2003/03	内分泌内科	無作為化比較臨床試験	10- 100例	運用中	原納優(甲子園大学)



主要利用プロジェクト

J-CAD Study 虚血性心疾患の疫学研究
代表者 永井良三(東大)



UCAS Japan 脳動脈瘤の疫学研究
代表者 桐野高明(東京大学)・端和夫(札幌医科大学)



JACVSD 心臓血管外科症例データベース
代表者 高本眞一(東大)



運用体制 - オペレータ勤務体制

人数**勤務時間**

平日**3名または4名****9時 - 5時半****土日・祝祭日 1名****9時 - 5時半****(ただし、12月30日、1月1日、1月3日は、休み)**

- ・INDICEだけの専従ではない。
- ・INDICE専従者は1名

1. 全通信内容の番号化

すべての通信を128ビット暗号化(SSL)

2. 侵入防止

ファイアウォールを二重に設置

3. 侵入検知

侵入検知システム

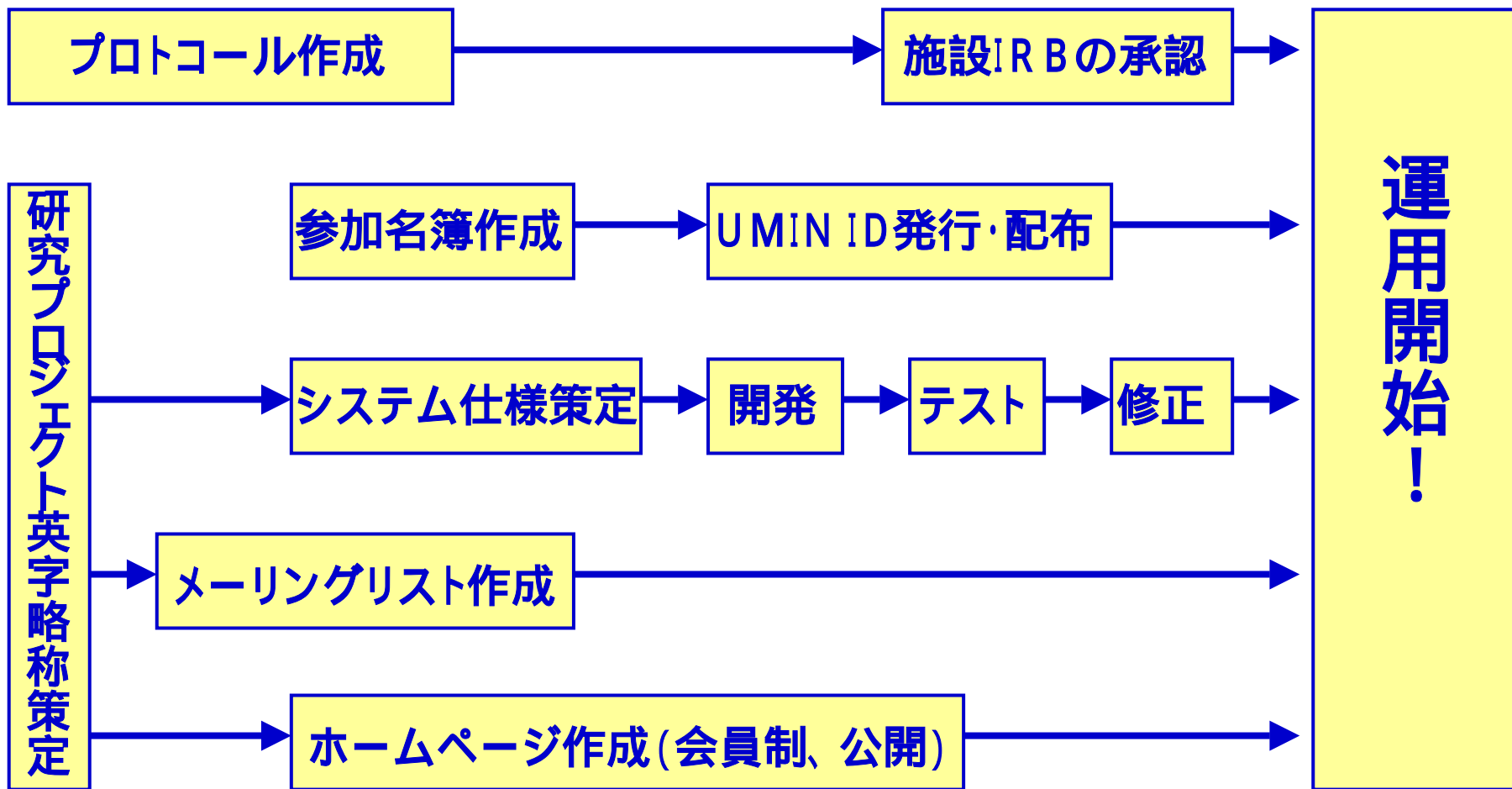
4. サーバソフトウェアの頻回アップデート

5. 物理的保護

マシン室に監視カメラ・出入口の指紋認証



具体的な運用開始手順一覧



運用開始！

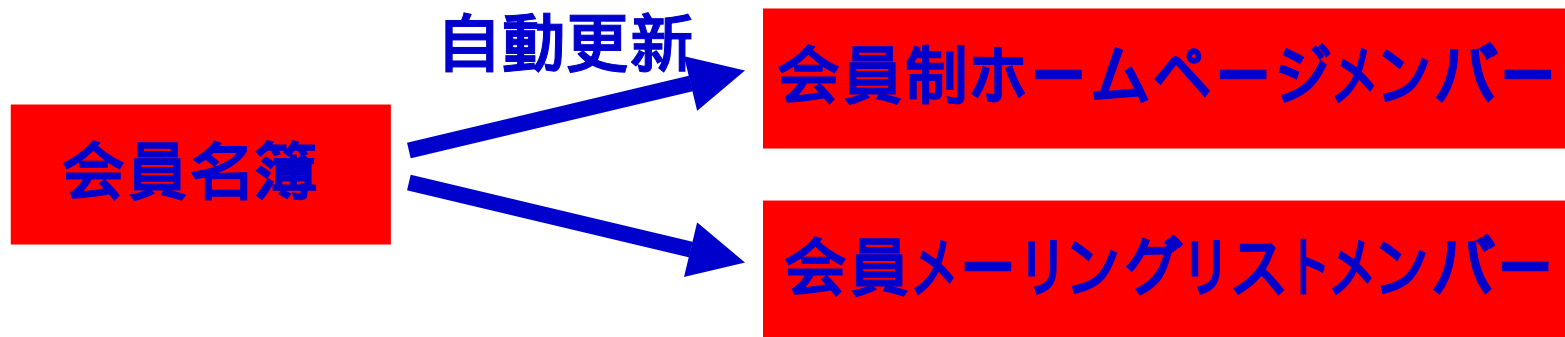
(4) 会員制ホームページサービス

OASIS / ISLET

OASIS / ISLETとは？

会員制ホームページ(プル型情報サービス)と
メーリングリスト(プッシュ型情報サービス)が
会員名簿と

連動するシステムを提供することにより、学会会員に総合
的な情報サービスを提供できるシステム



1. HTML文書の掲載

2. UMIN提供ソフトの利用

会員名簿検索システム

電子掲示板

メーリングリストアーカイブ提供システム

専門用語集検索システム

ELBIS - UMIN医療・生物学系電子図書館

INDICE - UMINインターネット医学研究データセンター

比較項目	OASIS	ISLET
メンバー指定法	登録利用者DBに 団体所属フラグ	コーディネータが 該当IDを指定
主たる利用対象団体	学会等	研究室、研究グループ等
UMIN学会DBへの登録	必須	必要なし
団体の組織・運営体制	運営組織、内規等	問わない
常設の事務局の有無	必須	必要なし
会員のUMINへの登録	団体側で登録できる	団体側では登録できない
利用団体の想定規模	大規模	中小規模
ML機能	標準	オプション
MLとのメンバー連動機能	標準	オプション



OASIS会員制ホームページサンプル

学会名	利用中のプログラム等														
	OASIS 会員制 ASP TOP	一般 公開 ASP TOP	学会特種 (組合等)	学会特種 (種方法 等)	学会誌	名簿 検索	会員ML	電子 掲示	異 時 文 書 検 索	専 門 用 語 ク レ ッ ト	採 集 デ ー タ	登 録 区 分			
基礎研究生命科学会	利用中	利用中	-	-	-	-	○	-	○	-	-	-	-	会員	-
全国公立の同平会館協議会	準備中	準備中	-	-	-	-	-	-	-	-	-	-	-	一般	-
産業医学協会	利用中	利用中	-	-	-	-	-	-	-	-	-	-	-	一般	-
デンタルリハビリテーション学会	準備中	利用中	-	-	-	-	-	-	-	-	-	-	-	会員	-
国立大学附属医局研究会理事部理事部連 絡会議	準備中	利用中	-	-	-	○	-	-	-	-	-	-	-	会員	-
日本産科婦科学会	利用中	利用中	○	○	-	-	○	○	-	-	-	-	-	会員	-
日本看護学会	利用中	利用中	○	○	-	-	-	-	-	-	-	-	-	会員	-
日本助産師科学会	利用中	利用中	○	○	-	-	-	-	-	-	-	○	-	本誌	-
日本産科上級学会	利用中	利用中	○	○	-	-	-	-	-	-	-	-	-	会員	-
日本産科科学会	準備中	準備中	○	○	-	-	-	-	-	-	-	-	-	本誌	-
日本成人矯正歯科学会	準備中	準備中	-	-	-	-	-	-	-	-	-	-	-	会員準備 中	-
日本産科歯科学会	利用中	利用中	○	○	-	-	-	-	-	-	-	-	-	会員	-
日本歯内科学会	利用中	利用中	○	○	○	-	-	-	-	-	-	-	-	会員	-
日本小児歯科学会	準備中	準備中	-	-	-	-	-	-	-	-	-	-	-	会員	-
日本野鳥学会	準備中	準備中	-	-	-	-	-	-	-	-	-	-	-	会員	-
日本有蹄獣学会	準備中	準備中	-	-	-	-	-	-	-	-	-	-	-	会員	-
日本心臓血管外科	準備中	準備中	-	-	-	-	-	-	-	-	-	-	-	○	会員
日本腎臓学会	準備中	利用中	○	○	-	-	-	-	-	-	-	-	-	会員	-
日本皮膚科アレルギー学会	利用中	利用中	○	○	-	-	-	-	-	-	-	-	-	会員	-
日本アトピー学会	準備中	利用中	○	○	-	-	-	-	-	-	-	-	-	会員	-
日本歯内科学会	利用中	利用中	○	○	○	-	-	-	-	-	-	○	○	会員	-
*日本産科の外科学会	-	-	○	○	-	-	-	-	-	-	-	-	-	一般	-
*日本産科の内科学会	-	-	○	○	-	-	-	-	-	-	-	-	-	一般	-
日本気管支学会	利用中	利用中	-	-	-	○	○	○	-	-	-	-	-	会員	-
日本気管支学会	利用中	利用中	-	-	-	-	-	-	-	-	-	-	-	会員	-
日本呼吸学会	準備中	準備中	-	-	-	-	-	-	-	-	-	-	-	会員	-
日本アトピー学会	準備中	利用中	-	-	-	-	-	-	-	-	-	-	-	本誌	-
日本産科科学会	-	-	-	-	-	-	-	-	-	-	-	-	-	一般	-
*日本産科科学会	-	利用中	○	○	-	-	-	-	-	-	-	-	-	一般	-

UMIN 日本UMIN学会会員専用ホームページ

登録者用OASISホームページ・日本UMIN学会一般公開用ホームページ

新着情報

- 【一般公開】第34回日本UMIN学会総会演題登録開始しました。
- 【会員限定】ニュースレター秋月号(11.10.12)掲載いたしました。

◆ ニュースレター・各種文書検索システム
(OASIS一般利用者FAQ記載の「文書表示・検索システム」です。)

◆ 日本UMIN学会誌「UMIN」・日本UMIN学会総会誌検索システム
(OASIS一般利用者FAQ記載の「学術集会抄録・学会誌検索システム」です。実際のリンクは、日本産科歯科学会総会誌検索システムへのリンクになっています。抄録は会員だけが見られないようにすることが可能です。現時点では、「抄録」のみ収録可能で論文の収録は、10月下旬から可能になる予定です。)

◆ 学会員名簿検索システム
(学会員の名簿が検索・表示可能です。現在プログラム開発中で、10月下旬に提供予定です。)

◆ 学会専門用語検索・編集システム
(学会用語の集の検索が可能です。編集機能は現在作成中で、提供時期は11月の予定です。)

◆ 全会員メーリングリストアーカイブ集

◆ 会員専用電子掲示欄
(実際のリンクは、一般公開用のサンプル電子掲示欄へのリンクになっています。会員だけが書き込み・変数ができないようにすることが可能です。)

◆ 第34回日本UMIN学会総会演題登録システム

日本医療情報学会
日本看護科学学会
日本胸部外科学会
日本循環器学会
日本消化器病学会
日本神経科学学会
日本心臓血管外科
日本腎臓学会
日本脳神経外科学会
日本泌尿器科学会

・参加学会が多ければ多いほど便利

例：勤務先変更等を一括処理

IDとパスワードが1組でOK

(5) ELBIS

UMIN医療・生物学系電子図書館

1. オンライン演題抄録登録用システム

- ・汎用・多機能
- ・低コスト

2. オンライン演題抄録検索システム

- ・フルテキスト検索機能
- ・参照制限機能

3. オンラインジャーナルシステム

- ・論文登録・検索機能

UMIN医療・生物学系電子図書館

運用の目的等

第1．抄録データベース作成

医学研究の推進

研究者のため、人類のため

第2．学術情報の電子化

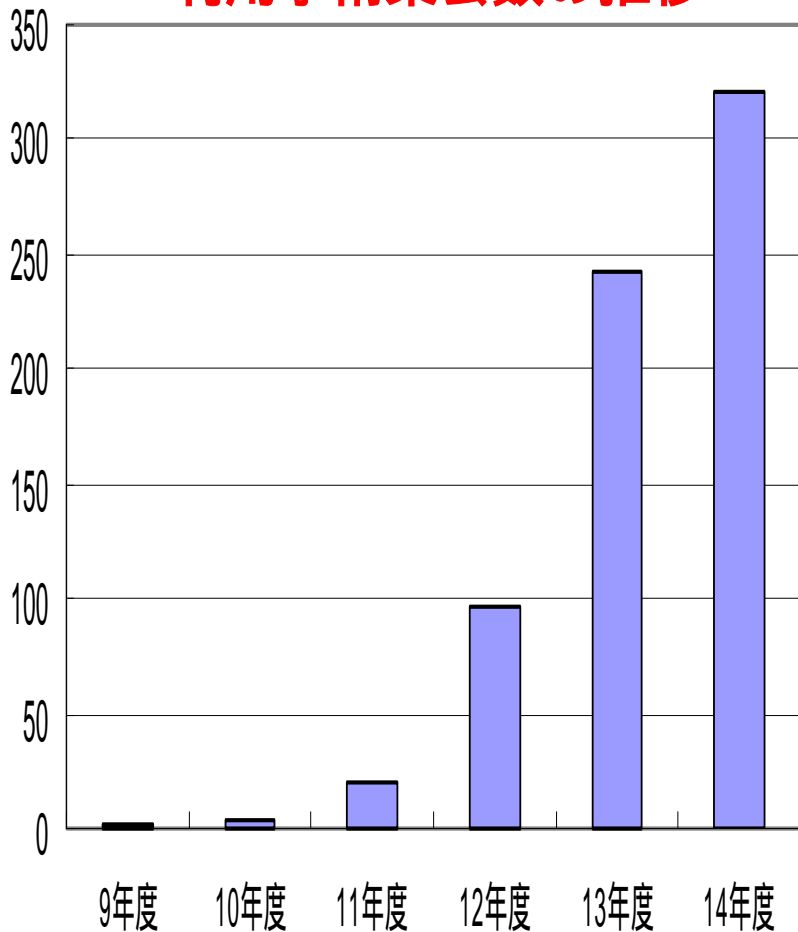
学術情報電子化による省スペース化、管理コスト軽減

納税者・研究者のため

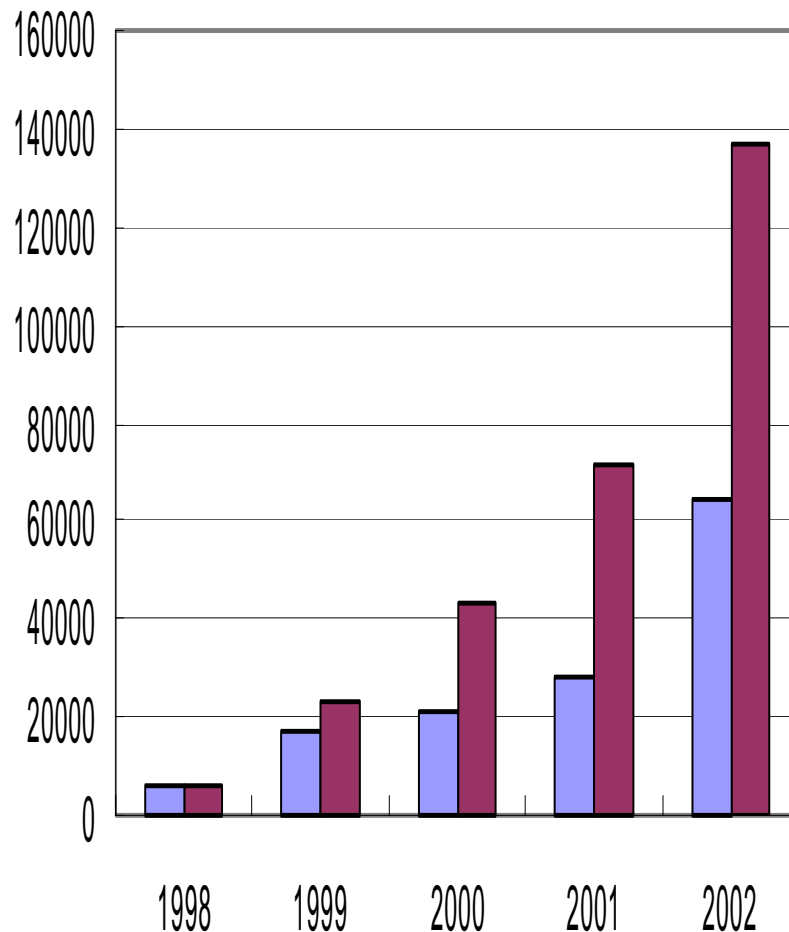
第3．学会運営の合理化・省コスト化

学会・研究者のため

利用学術集会数の推移



提供中の書誌情報の件数



なぜこんなに広まったか？

低コスト

- ・1本のプログラムですべての学会に対応
- ・1学会あたり初回設定に平均30分

高機能

- ・データチェック、オンライン査読、検索、出版

使いやすさ

- ・使いやすく・わかりやすい
- ・オンライン登録自体が便利

運用体制

- ・迅速な対応
- ・高い信頼性(事故が行っていない)

公的機関

- ・どの学会運営業者でも利用できる
- ・事実上の独占状態になっても価格が上がらない

その他

- ・学会運営業者が宣伝してくれた

考察 - ELBISの意義・効果

電子化された書誌情報・抄録のUMINへの集積
世界に類例なし

- 1) すべての人が無料で使える検索システム
- 2) データフォーマットの統一
(抄録集、CD-ROM作成に便利)

オンライン演題登録システムを改造し、
論文本文を収録可能に
(書誌情報・抄録は共通)

- ・オンライン演題登録と使い方が同じ
- ・学術集会抄録と一緒に検索可能

医療情報学

医療情報学連合大会論文集

日本看護科学学会誌

日本胸部外科学会雑誌

日本血栓止血学会誌

国立大学病院医療情報処理部門連絡会議シンポジウム論文集

日本光カード医学会論文集

SKIN CANCER

糖尿病

日本腹部救急医学会雑誌



オンラインジャーナル - 医療情報学

ホームページ

目次(第20巻4号)



抄録のみ(一般公開)

抄録 + 論文(会員限定)



3. 将来の方向性等

(1) システム改良による省力化

(2) まとめ

(1)省力化 – 省力化の状況

	申請の自動化	運用の自動化
(1) SQUARE、PLAZA 一般公開ホームページサービス	100%	100%
(2) Million メーリングリスト開設サービス	100%	100%
(3) INDICE インターネット医学研究データセンター	0% (開発予定)	10% (開発予定)
(4) OASIS/ISLET 会員制ホームページサービス	0% (開発予定)	80% (開発予定)
(5) ELBIS 医療・生物学系電子図書館	0% (開発中)	30% (開発中)

(2)省力化 — EBLIS

第一段階： 演題数の少ない学会・地方会の全自動化(利用学会が設定)

予想演題数1題から運用可能(機能に一定の制限)

第二段階： 一般学会用のシステムの全自動化(UMINセンターで設定)

より迅速な対応

第三段階： 一般学会用のシステムの全自動化(利用学会が設定)

すべての作業が外部から可能

第四段階： オンラインジャーナルシステムの全自動化

オンラインジャーナルを含めたすべての作業が外部から可能

(2)まとめ — トータルな電子化を！

- 一般公開ホームページのみ作成 ×
 - 会員メーリングリストだけ作成 ×
 - ジャーナルだけ電子化 ×
- トータルな電子化(OASIS)

全会員 (全会員HP/全会員ML)

学術集会演題・オンラインジャーナル
臨床研究・症例登録
ニュースレター
各種会員向け案内
全会員メーリングリスト過去記事
各委員会等の議事録

各委員会等 (委員会HP/委員ML)

委員会配布資料
委員会MLの過去記事

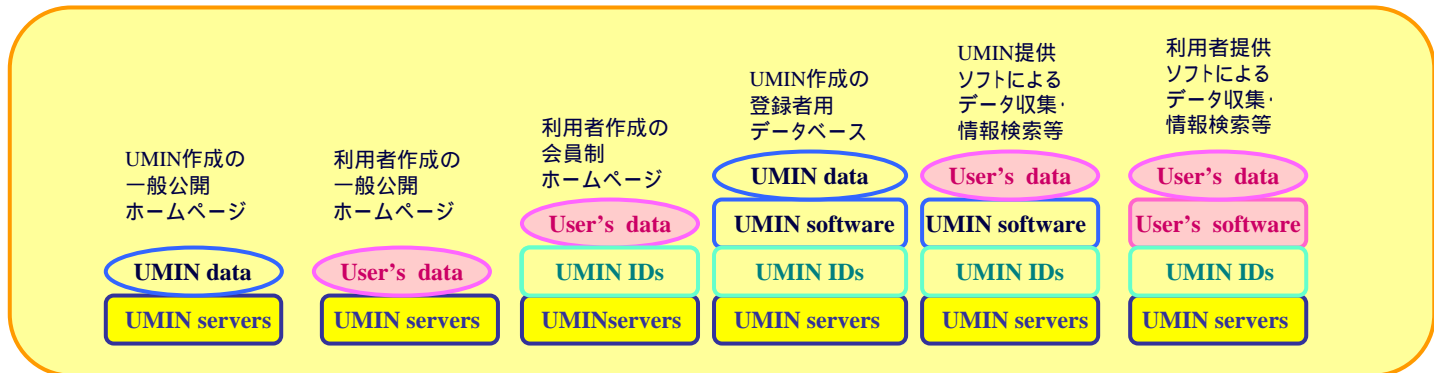
事務局

名簿管理
専門医データベース

(2)まとめ – 積極的なご提案を！

こんなものを作って欲しい？
 これはできないか？
 こんな機能が欲しい！

研究教育のインフラストラクチャー



終了

ご清聴どうもありがとうございました。

本日のスライド資料等は下記です。

<http://www.umin.ac.jp/it/>